

2019

12.10 周二

中色物联

中色日报

从我们的中色日报中找到你的答案

今日

焦点

- 1、北京时间周四3:00，美联储将公布利率决定和声明，随后3:30，美联储主席鲍威尔将召开新闻发布会。
- 2、11月中国电解铜产量为79.88万吨，环比增长2.02%，同比增长7.07%；1-11月累计产量为813.92万吨，累计增长2.09%。
- 3、智利各大铜矿10月份的铜产量有所增加，而与此同时，抗议活动和不时出现的暴利骚乱正席卷全国。
- 4、平果地区沉积性铝土矿远景资源量达1.6亿吨，将为广西旅产业“二次创业”提供资源保障。
- 5、国家统计局：11月CPI同比上涨4.5%创2012年1月以来最高水平。
- 6、美国农业部长：预计美国不太可能在12月15日实施对华新关税。
- 7、继上周发生火灾后，镍矿开采公司Western Areas已恢复其位于西澳大利亚的Forrestania镍矿的正常运营。
- 8、国家统计局：11月CPI同比上涨4.5%创2012年1月以来最高水平。

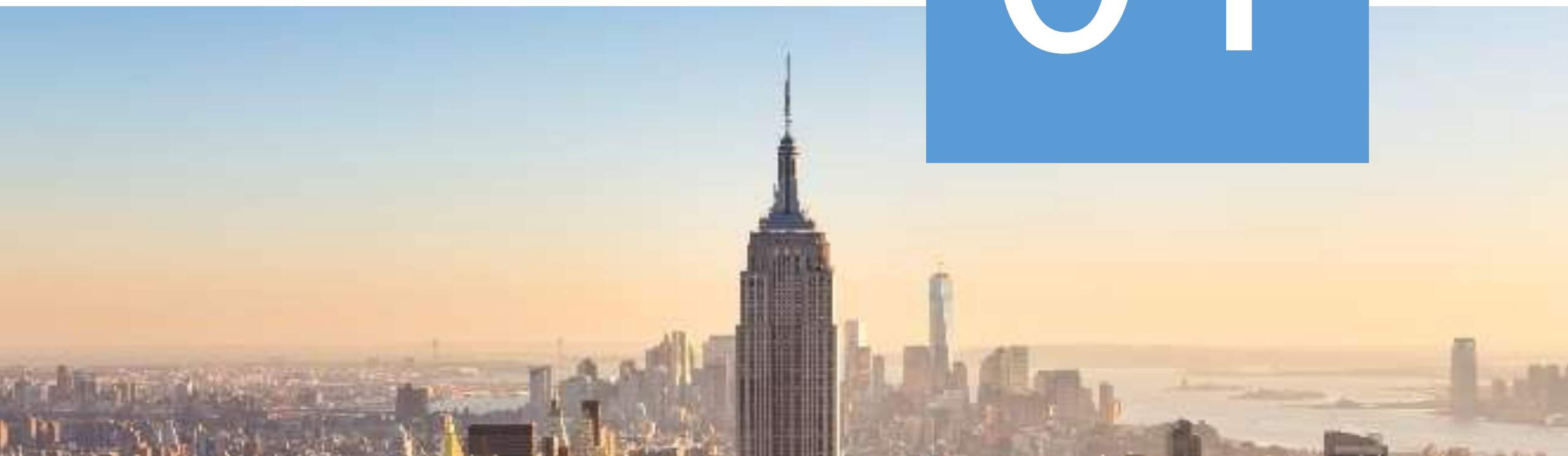


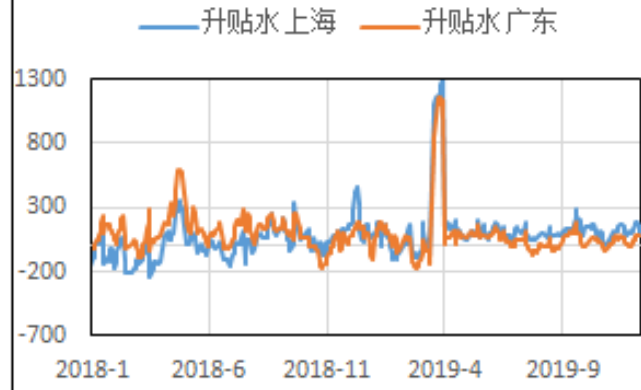
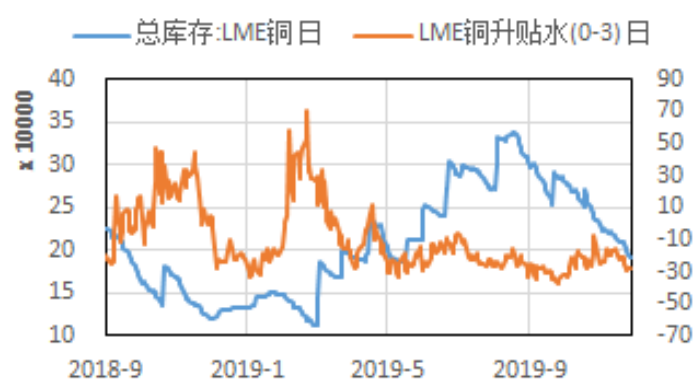
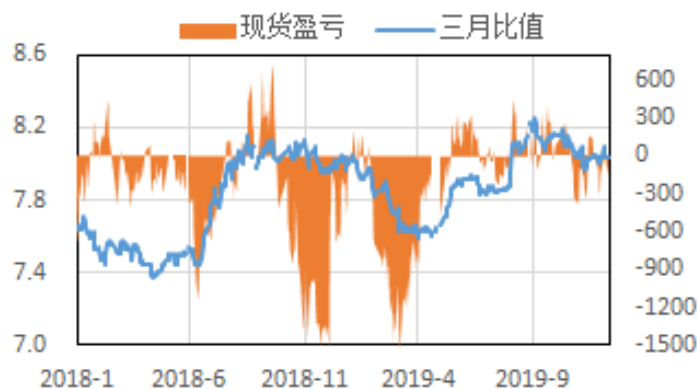
铜

上海现货升水崩盘，影响广东市场信心

PART

01





现货:

上海市场: 好铜+80 平水铜+30 现货情况: 下游畏高观望谨慎参与, 市场出货换现者众多。

广东市场: 好铜+80 平水铜+40 现货情况: 铜价大涨抑制下游需求, 现货成交氛围一般

期货:

周二LME铜低开上行, 截至北京时间15:00, 3个月伦铜报6080美元/吨, 日跌0.02%。沪铜主力2002合约延续上行, 日内最高48800元/吨, 最低48290元/吨, 收盘价48690元/吨, 较上一交易日收盘价涨0.52%; 成交量25.65手, 日减34716万手; 持仓26.68万手, 日增40898手。基差缩小至-270元/吨; 沪铜2001-2002月价差缩小至-150元/吨。

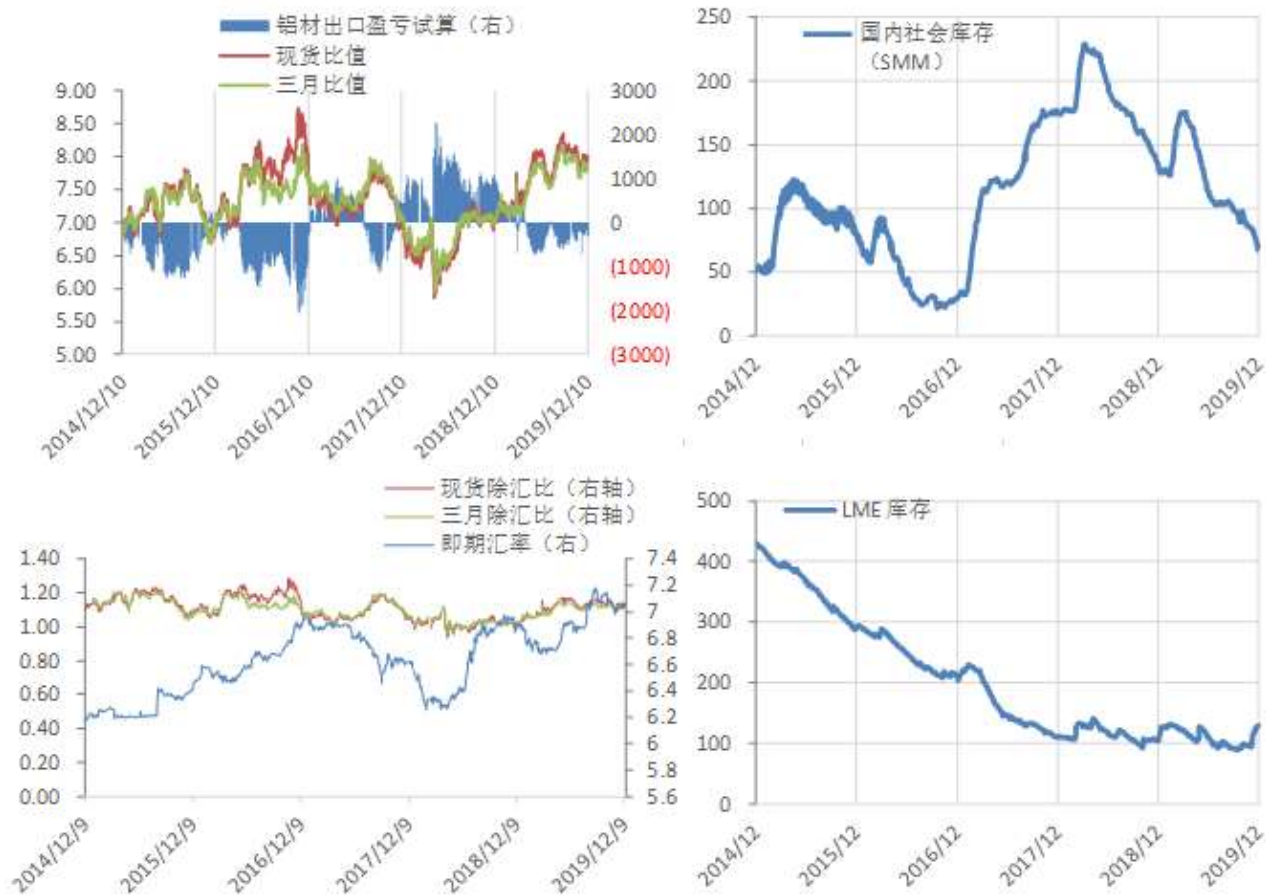
铝

铝价上涨，下游采购不多

PART

02





现货:

上海市场: 持货商积极出货, 中间商间接货亦积极, 双方交投活跃, 下游按需采购, 接货量不多

广东市场: 贸易商间交投活跃, 但下游需求不佳, 采购不多

期货:

周二LME铝震荡小涨, 截至北京时间15:00, 3个月伦铝报1762.5美元/吨, 日涨0.11%。沪铝主力2002合约震荡续涨, 日内最高13895元/吨, 最低13830元/吨, 收盘13890元/吨, 较上一交易日收盘价涨0.33%; 成交量66286手, 日减13656手; 持仓19.59万手, 日增9370手。基差为220元/吨; 沪铝2001-2002月价差扩大至100元/吨。

锌

预期向现实靠拢，锌价震荡走低

PART

03





现货:

上海市场: 现货升水下调, 市场出货情绪较高, 但下游仍观望为主, 贸易商收货亦谨慎。

广东市场: 持货商逢高出货, 接货则谨慎观望, 出货多于接货, 成交量一般

期货: 今日LME锌低开震荡, 截止北京时间15:09, 3个月LME锌报2237美元/吨, 微跌0.04%。沪锌主力2001合约探底回升, 日内交投于18100-17930元/吨, 尾盘收18095元/吨, 较上一交易日收盘价涨0.17%; 成交量10.8万手, 日减10.1万手; 持仓11.8万手, 日减7740手。基差缩窄至315元/吨; 沪锌2001-02月价微扩至170元/吨。

镍

沪镍走软，现货价格下调，成交一般

PART

04





现货:

沪镍走软，现货价格跟随下调，由于可流通货源的增加，升水有所回落，然而下游采购热度平平，现货成交情况一般。

期货:

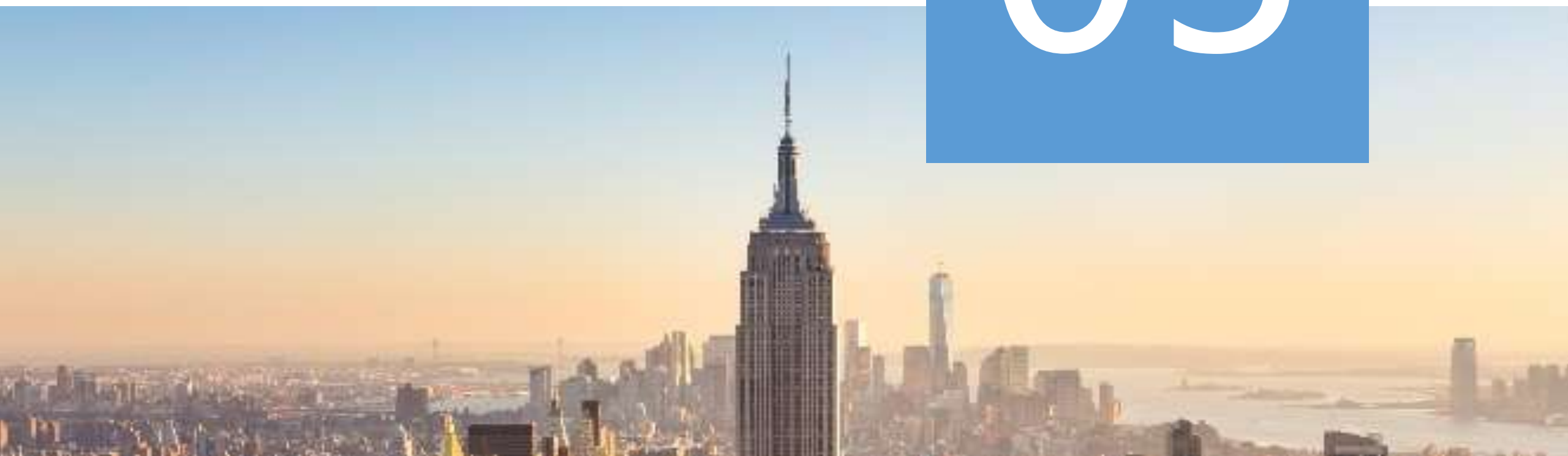
周二LME镍承压下行，截至北京时间15:00，3个月伦镍报13175美元/吨，日跌1.09%。沪镍主力2002合约上行受阻，日内最高106470元/吨，最低104480元/吨，收盘价105160元/吨，较上一交易日收盘价涨0.43%；成交量182.61万手，日减30.4万手；持仓38.22万手，日减7358手。基差缩小至4890元/吨；沪镍2002-2003月价差扩大至80元/吨。

铅

消费乏力市场累库持续，资金推动铅价持续走低

PART

05





现货方面: 持货商随行就市，但流通货源有限，下游维持按需采购，散单市场高价成交困难。

期货: 今日LME铅延续弱势，截止北京时间15:19，3个月LME铅报1896美元/吨，微跌0.05%。而沪铅主力2001合约低开震荡，日内交投于15155-15065元/吨，尾盘收15130元/吨，较上一交易日收盘价微跌0.07%；成交量16832手，日减22208手；持仓68618手，日减1700手。基差扩至320元/吨；沪铅2001-02月价差微扩至115元/吨。

免责声明

除非另有说明，本报告的著作权属广州中色物联网有限公司（以下简称：中色物联）。未经中色物联书面授权，任何人不得更改或以任何方式发送、复制或传播此报告的全部或部分材料、内容。除非另有说明，此报告中使用的所有商标、服务标记及标记均为中色物联的商标、服务标记及标记。中色物联不会故意或有针对性的将此报告提供给对研究报告传播有任何限制或有可能导致中中色物联违法的任何国家、地区或其它法律管辖区域。

此报告所载的全部内容仅作参考之用。此报告的内容不构成对任何人的投资建议，且中色物联不因接收人收到此报告而视其为客户。

中色物联认为此报告所载资料的来源和观点的出处客观可靠，但中色物联不担保其准确性或完整性。中色物联不对因使用此报告及所载材料而造成的损失承担任何责任。此报告不应取代个人的独立判断。中色物联可提供与本报告所载资料不一致或有不同结论的报告。本报告和上述报告仅反映编写人的不同设想、见解及分析方法。本报告所载的观点并不代表中色物联或任何其附属或联营公司的立场。

此报告不构成投资、法律、会计或税务建议，且不担保任何投资及策略适合阁下。此报告并不构成给予阁下的私人咨询建议。

中色物联2019版权所有并保留一切权利。



更多资讯尽在中色易购微信公众号，欢迎扫码关注我们！